

# Installation SAP-GUI 7.50 für Windows

[BITTE BEACHTEN SIE AUCH DEN DETAILLIERTEN INSTALLATIONSLEITFADEN SAP](#)

[SAP Front End Installation Guide 7.50.pdf VON SAP!](#)

## 1. Verzeichnisstruktur der ZIP Datei SAPGUI75

..\SAPGUI75           komplettes SAP Installationsverzeichnis

**ACHTUNG:** Die vorhandene Verzeichnisstruktur ...\\SAPGUI75 entspricht der eines Installationservers, NICHT einer Verzeichnisstruktur wie sie auf der originalen Präsentation CD von SAP zu finden ist. Es reicht also, wenn sie das Verzeichnis...\\SAPGUI75 auf ihren Installationsserver kopieren und von dort die Installation starten. Ein administratives Setup ist daher NICHT mehr nötig! Siehe auch Dokumentation SAP Setup Guide 750.pdf

## 2. Installationsvoraussetzungen für SAPGUI 7.50

Siehe Dokument Hard- und Softwarevoraussetzungen 750.pdf

Die Installation des SAP Frontend benötigt ungefähr 700 MB lokalen Speicherplatz.

## 3. Installation

Der Aufruf zur Installation erfolgt mit dem Befehl **NwSapSetup.exe** im Verzeichnis

..\SAPGUI750\_PL4\Setup

Mit dem fertigen Installationspaket (Siehe Punkt 3.1) oder mit **SetupALL.exe** direkt aus dem Verzeichnis SAPGUI75\_PL4 ohne fertige Paketauswahl.

**ACHTUNG:** Natürlich benötigen sie zur Installation unter Windows administrative Rechte.

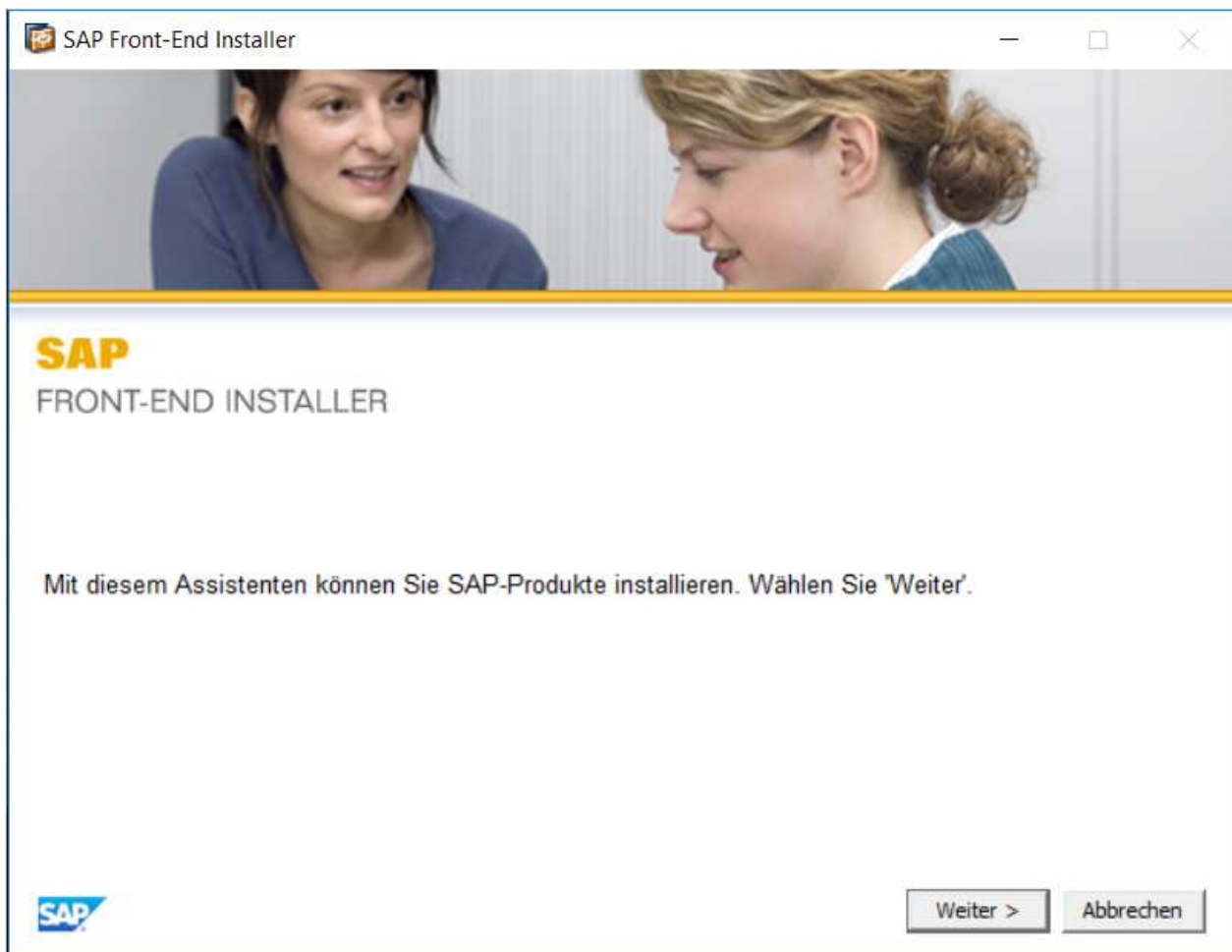
SAP bietet hier auch eine eigene Lösung an, dem so genannten Distribution Service, siehe *Installationsanleitung\_SAP\_Setup\_Guide\_750.pdf* Versuchen sie möglichst eine Integration in ihr bestehendes Installationsverfahren zu finden. Sie müssen nicht unbedingt den Distribution Service verwenden um SAPGUI installieren zu können.

### 3.1 Installation über Paketauswahl

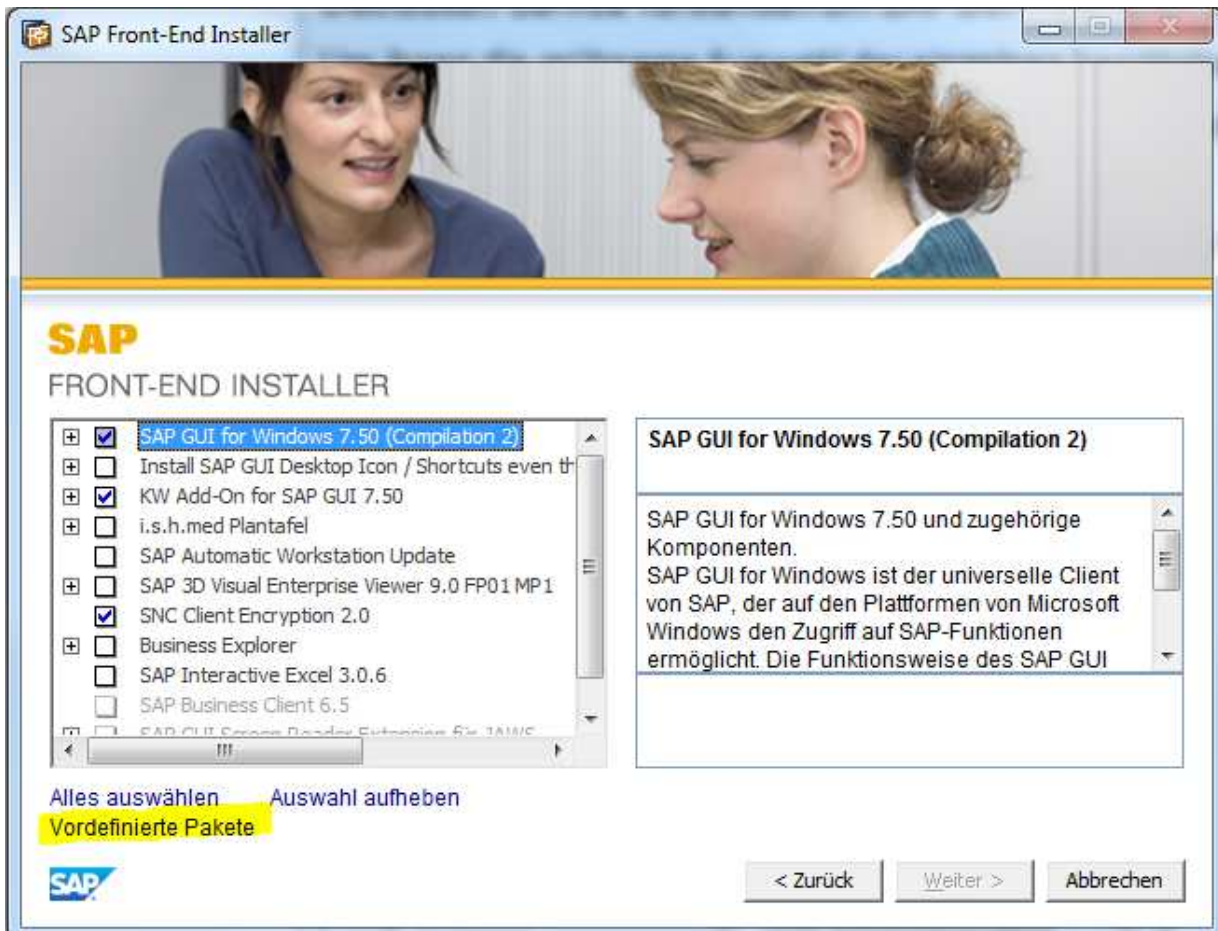
Um ihnen die mühsame Auswahl der einzelnen benötigten Komponenten zu ersparen, ist bereits ein fertiges Installationspaket angelegt.

Der Aufruf erfolgt mit dem Befehl **NwSapSetup.exe** im Verzeichnis.. \SAPGUI75\_PL4Setup

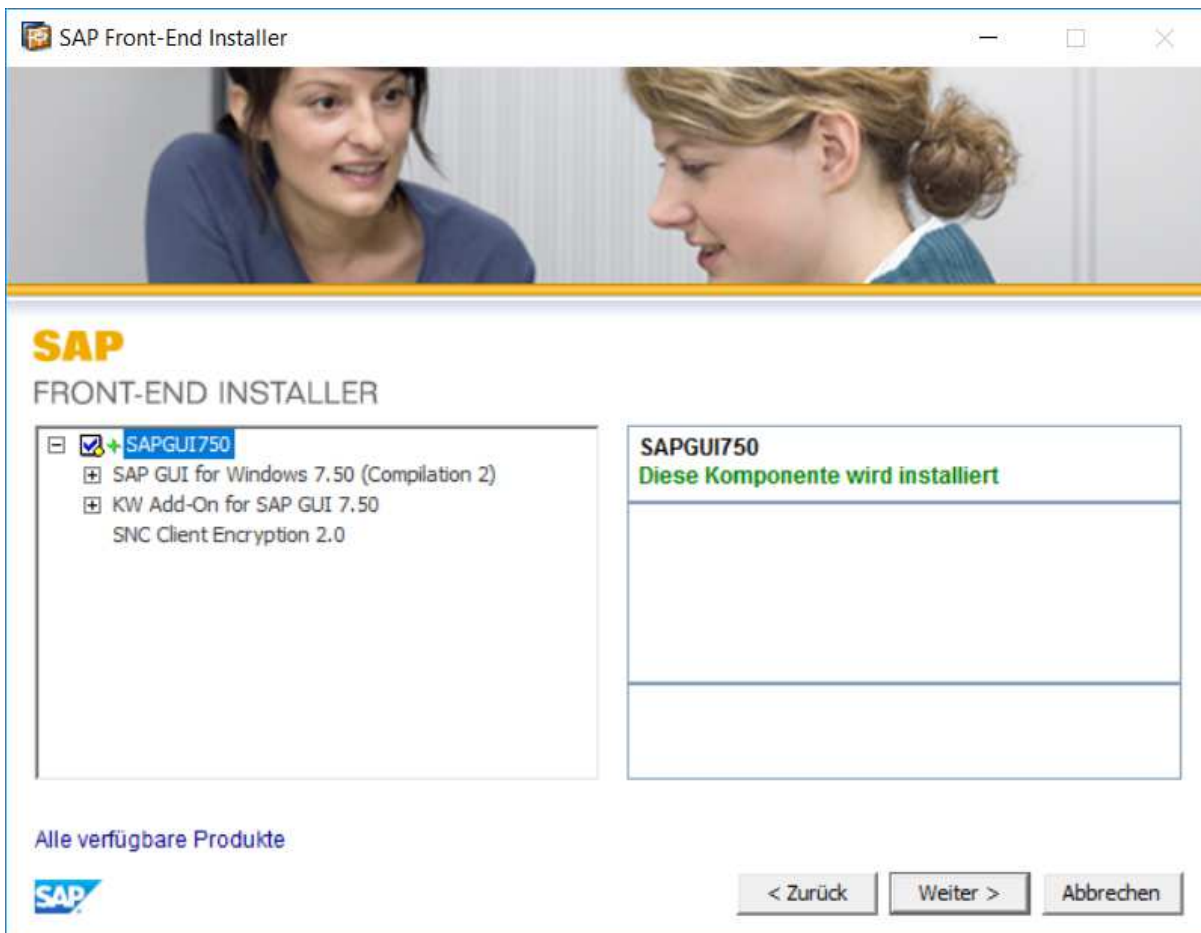
Im ersten Schritt bestätigen sie mit **<Weiter>**



Im zweiten Schritt klicken Sie auf **<Vordefinierte Pakete>**



Im dritten Schritt wählen sie das fertige Paket **< SAPGUI750 >** aus, und bestätigen Sie mit **<Weiter>**



Die weitere Installation läuft jetzt ohne weitere Benutzereingabe ab. Nach der Installation sollte der PC neu gestartet werden. Nach erfolgreicher Installation können sie SAPLOGON starten und mit der Konfiguration (Eintragen der SAP Systeme) beginnen.

**Bitte hierfür den Punkt 4 im Dokument bezüglich „Information zum neuen Format der SAPLOGON.INI“ zu beachten bzw. den Hinweis 2075150!!!**

### 3.3 Silent Setup

Über die Befehlszeile können sie NwSapSetup.exe mit Parametern aufrufen und so eine Silent-Installation starten.

Ein Aufruf zur Installation des Standard Pakets sieht z.B. so aus:

```
..\SAPGUI75_PL4\Setup\ NwSapSetup.exe /Package:"SAPGUI750" /noDlg
```

Eine Übersicht über alle SAPsetup-Parameter findet sich in der Installationsanleitung von SAP Setup Guide\_750.pdf

### 3.4 Verwalten von Installationspaketen

Mittels NwSapSetupAdmin.exe im Verzeichnis ..\SAPGUI75\_PL4\Setup\ können sie den Installationsserver weiter konfigurieren.

Weitere Informationen entnehmen sie bitte wieder aus der Installationsdokumentation SAP Setup Guide\_750.pdf

### 3.5 Exstallation

3 Aufrufparameter für eine silent Exstallation:

Für ein bestimmtes Produkt:

- NwSapSetup.exe /Product="<product name>" /Silent /Uninstall

Für alle front end Produkt:

- NwSapSetup.exe /all /silent /uninstall

Für alle nicht definierten Componenten :

- NwSapSetup.exe /all /nodlg /uninstall

## 4.Information zum neuen Format der SAPLOGON.INI

Die Information richtet sich an SAP Entwickler bzw. Administratoren, für den Endbenutzer ändert sich eigentlich nichts.

Seit der Version 7.40 des SAPGUI werden die SAP Verbindungseinstellungen nicht mehr in der saplogon.ini gespeichert sondern in der Datei SAPUILandscape.xml

Diese XML Datei befindet sich im Verzeichnis

C:\Users\Benutzername\AppData\Roaming\SAP\Common

**Weiterführende Informationen finden Sie auf unserer Plattform unter "SAP Downloads"  
Hinweise für Administratoren!**